

高知県看護協会看護研究学会投稿規程

1. 投稿資格

発表者(筆頭研究者)は高知県看護協会会員に限る。非会員(他職種を含む)であっても共同研究を行ったものは、共同研究者として投稿原稿に記名できる。

2. 対象とする原稿

以下の項目をすべて満たしているものを受付ける。

- 1) 未発表であること(ただし、施設内・高知県看護協会地区支部発表は可)
- 2) 倫理的に配慮された内容であり、その旨が本文中に明記されている。
※2019年度高知県看護協会看護研究学会実施要項4～6ページ参照
- 3) 「集録原稿作成見本」に則って作成され、不備のないもの。
- 4) 看護職の免許取得後に行われた研究であること。

3. 投稿手続き

- 1) 投稿時には別添「高知県看護協会看護研究学会演題申込書」(資料①)に必要事項を記入し、集録原稿と共に提出する。
- 2) 原稿は、「高知県看護協会看護研究学会応募チェックリスト」(資料②)を用いて確認し、チェックリストと共に提出する。

4. 投稿受付および採否

- 1) 原稿の到着日を受付日とする。
- 2) 原稿の採否は研究学会委員会が決定し、結果は後日文書で通知する。
- 3) 研究学会委員会から修正を求められた場合は、指定期日までに再提出する。
- 4) 再提出されない場合は、応募取り消しとなる。

5. 原稿の書式設定

- 1) 集録原稿作成見本(資料③)に沿って作成する。
- 2) 用紙は A4 版横書き。
- 3) 表題の文字サイズは 14 ポイント(副題は 12 ポイント)とする。
- 4) キーワード・所属施設名・発表者、共同研究者の文字サイズは 10.5 ポイントとする。
- 5) 3)・4)は中央揃え。
- 6) 本文の文字サイズは 10.5 ポイントとし和文フォントは明朝体で全角、英文およびアラビア数字は半角とする。

6. 集録原稿執筆要領

- 1) 原稿は、図表を含め1～4枚とし、ページ数は入れない。
- 2) キーワードは3つ～5つ以内とする。
- 3) 所属名・発表者・共同研究者名は正確に記載する。

4) 本文

- (1) 原稿は和文・新かなづかいを用い、外国語はカタカナ表記、外国人名や日本語訳が定着していない学術用語等は原語にて表記する。
- (2) 看護研究は、「はじめに」・「研究目的」・「研究方法」・「倫理的配慮」・「結果」・「考察」・「結論」の項目別にまとめ、各項目にはローマ数字で番号をつける。また「はじめに」では、先行文献を検討した旨を明記し、倫理的配慮については2019年度高知県看護協会看護研究学会実施要項を参照する。
- (3) 実践報告は、「はじめに(背景と目的)」・「取り組み(事例)」・「結果」・「考察」・「まとめ(今後の課題)」の項目別にまとめ、各項目にはローマ数字で番号をつける。
- (4) 関連する図表等を()で指定する。
＜記載例＞ ……である(表1)。

(5) 図表等

- ① それぞれ通し番号とタイトルをつける。表番号と表タイトルは表の上、図番号と図タイトルは図の下に入れセントリングする(作成例 資料④参照)。
- ② 図表等は必要最小限に留める。
- ③ 白黒印刷で判別できる明瞭なものとし、カラー原稿は不可とする。

(6) 引用文献

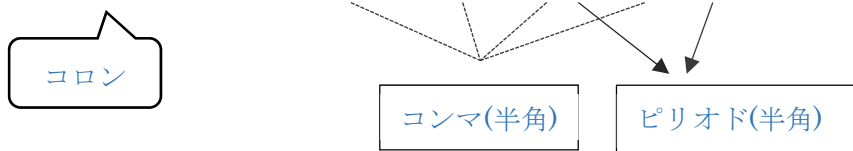
- ① 引用文献は、引用順に本文引用箇所¹⁾の右肩につけ、本文の最後の一括して引用番号順に記載する。
- ② 引用文献は「文献記載方法及び記載例」を参照し記載する。
- ③ 著者名が3名を超える場合は3名まで表記し、それ以上は他とする。
- ④ インターネットから文献を引用した場合は、閲覧した URL 及び日時を記載する。

◆ 文献記載方法及び記載例 ◆

＜雑誌掲載論文＞

◆ 著者名：表題名，雑誌名，巻(号)，頁，発行年(西暦年次)。

例) 学会花子：看護研究について，〇〇看護，25(11)，p.35-38，2008.



例) 学会花子，日本協子，清瀬看子他：看護の〇〇研究，第〇回日本看護学会論文集(看護管理)，p.5-8，2010.

＜単行本＞

◆ 著者名：書名(版)，発行所，頁，発行年(西暦年次)。

例) 学会花子：看護実践研究の手引き(3)，〇〇看護出版，p.145-148，2006.

◆ 著者名：表題名，編者名，書名(版)，発行所，頁，発行年(西暦年次)。

例) 学会花子：研究における〇〇，日本協子編，看護実践研究(2)，△△出版，p.76-88，2007.

例) 前掲書 1)，p.100-115.

< 翻訳書 >

◆原著者名：書名(版),発行年,訳者名,書名(版),発行所,頁,発行年(西暦年次).

例) Alice Williams:Nursing Research(4),2001,学会花子訳,看護研究(4),〇〇看護出版,p.298-280,2003.

< 電子文献 >

◆著書名：表題名,雑誌名,巻(号),頁,発行年(西暦年次),アクセス年月日,URL.

◆発行機関名(調査/発行年時),表題,アクセス年月日,URL.

例) 文部科学省,厚生労働省(2014),人を対象とする医学系研究に関する倫理指針,2015年4月10日
閲覧,<http://www.whlw.go.jp/file/06-Seisakujouhou-10600000-Daijinkanboukouseikagakuka/0000069410.pdf>.

※公的機関から提供される情報(統計、法令等)、電子ジャーナルのみを対象とする。

⑤注意事項

・本文中の引用箇所番号と本文の最後の引用文献一覧の番号は一致させる。

・孫引き(他の本に引用されている部分を、原典を調べずそのまま引用すること)はせず、必ず原典を引用する。

7. その他

1) 記載上の注意

(1) 文章は「である」調に統一する。

(2) 見出し(はじめに等)は左端に寄せる。

(3) 単位、記号は明確に記入する。

(4) 数字は算用数字、数量は単位記号で記入する。

(5) 数字は次の順につけて配列する。

I II III 123 1)2)3) (1)(2)(3) ①②③

(6) 略語を使うときは、はじめに正式名を記入し、説明してから使用する。

2) 尺度等および商標登録の使用許諾は著者があらかじめ得ておくこと。図表等の転載は原則として認めない。

また、薬品や検査器具等は一般名称を用い()内に商品名と登録商標の場合は®を記載する。

8. 投稿先

〒780-8066 高知市朝倉己 825-5

高知県看護協会研究学会委員会

TEL(088)844-0678

FAX(088)844-0053

平成 28 年 9 月 10 日 改正

平成 29 年 9 月 9 日 改正

令和 元年 9 月 1 日 改正

高知県看護協会看護研究学会演題応募チェックリスト

<記入上の注意>

※演題申し込みをする前に、右のチェック欄にチェックをいれながら、原稿をもう一度読み直し、各項目について遵守できているかどうかを確認してください。

※本用紙は演題応募の際、原稿と一緒に提出をお願いします。

	確認すべき事項	チェック欄
	【応募資格について】	
1	発表者(筆頭研究者)は高知県看護協会会員ですか	
	【集録原稿について】	
2	原稿の内容は、他の学会や雑誌などの紙面で発表予定のもの(投稿中も含む)もしくはすでに発表されたものではありませんか(院内発表・看護協会地区支部発表は可)	
3	原稿は、A4用紙4枚以内にまとめていますか	
4	本文の文字サイズは10.5ポイント、和文フォントは明朝体で全角文字、英文・アラビア数字は半角文字となっていますか	
5	看護研究の本文は「はじめに」・「研究目的」・「研究方法」・「倫理的配慮」・「結果」・「考察」・「結論」の項目別にまとめ、各項目にはローマ数字で番号をつけていますか	
6	実践報告は、「はじめに(背景と目的)」・「取り組み(事例)」・「結果」・「考察」・「まとめ(今後の課題)」の項目別にまとめ、各項目にはローマ数字で番号をつけていますか	
7	図表等の体裁は整っていますか ※図表ごとにタイトルを付ける、タイトル位置は(表は上、図は下)、単位・標本数の標記など	
8	本文・図表等白黒印刷で判別できる明瞭なものになっていますか	
9	文献の記載方法は投稿規程に従っていますか	
10	本文中の引用箇所と本文の最後の引用文献一覧の番号および内容は一致していますか	
11	文献の情報は原典に相違ありませんか	
	【倫理的配慮について】	
12	実施要項にある「倫理的配慮」は熟読しましたか	
13	第三者による倫理審査委員会の承認を受けていますか(看護部責任者の承認を含む)	
14	研究対象者へ研究内容及び研究結果公表等について説明し、承諾を得られていますか	
15	研究対象者が、特定できないよう配慮していますか	
16	固有名詞や「当院・当病棟など」を使っていませんか	
17	研究への参加によって、対象者に不利益や負担が生じないように配慮していますか	
18	他の文献から本文を引用する場合、著作権に配慮し出典を明記していますか ※図表や写真の転載は原則として認めない	
19	既存の尺度および商標登録物の使用について著作権者から許諾を得たうえで出典を明記していますか	
20	薬品や検査器具等は、原則として一般名を用い、()内に商品名と商標登録の場合 [®] を記載していますか	
	【演題申込書について】	
21	表題・キーワード・発表者と共同発表者の氏名・所属施設名は原稿と同じ記載になっていますか	
22	会員は、高知県看護協会の会員番号が記載されていますか	
23	発表形式の希望に○印をつけていますか	
24	連絡先に研究代表者のお名前・電話番号が記載されていますか	



上部余白 20mm

【資料③】

表 題 (14 ポイント)

— 副 題 (12 ポイント) —

1 行空ける

中央揃え

8 行

キーワード (10.5 ポイント)

発表者氏名 共同研究者氏名 (発表者には○印をつける)

所属施設名

本文 (10.5 ポイント) ○○○○○○○○○○○○○○○○○

本文のページレイアウトは 2 段組 ○○○○○○○○

○○○○○○○○○○○○○○○○○○○○○○○○○○○○○○

段
間

○○○○○○○○○○○○○○○○○○○○○○○○○○○○○○

○○○○○○○○○○○○○○○○○○○○○○○○○○○○○○

○○○○○○○○○○○○○○○○○○○○○○○○○○○○○○

○

○

○

○

○

○

○

○

○

○

○

○

○

○

○

○

○

○

○

○

○

○

○

○

○

○

○

○

○

○

○

○

○

○

○

○

○

○

○

○

○

○

○

○

○

○

○

○

○

○

○

○

○

○

余
白
15
mm

余
白
15
mm



下部余白 20mm

【表の例】

	20代	30代	40代	50代	60代
コアラ	30	23	20	32	22
パンダ	26	30	29	23	26
ラッコ	22	14	23	20	19
レッサーパンダ	13	25	16	15	21
キリン	9	8	12	10	12

【資料④】

※縦罫線は使用せず、横罫線は必要最小限とする

【図の例】

棒グラフ

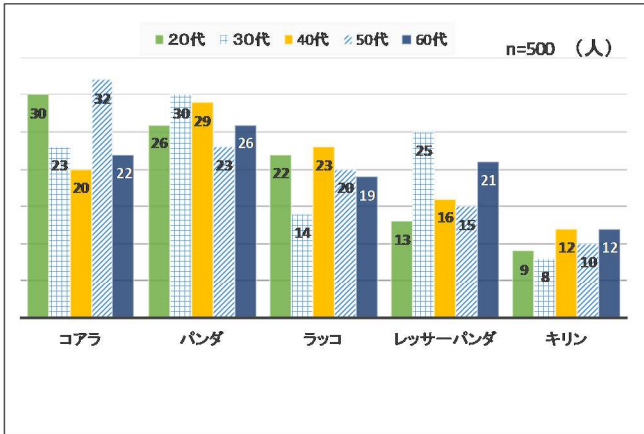


図1 年代別女性が好きな動物

折れ線グラフ

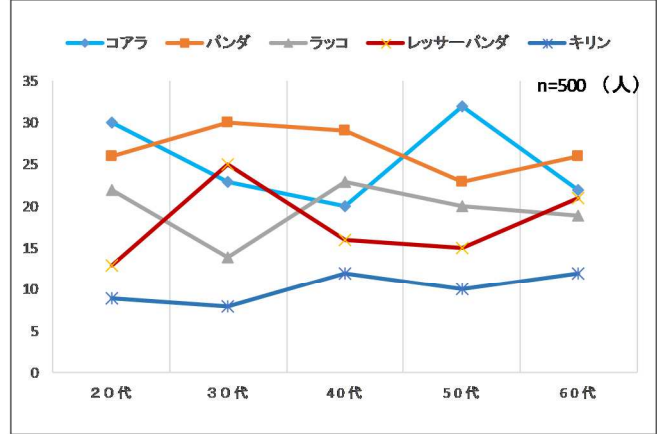


図2 年代別女性が好きな動物

帯グラフ

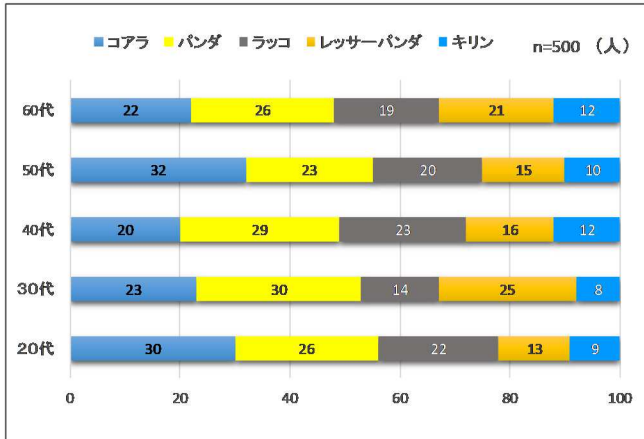


図3 年代別女性が好きな動物

円グラフ

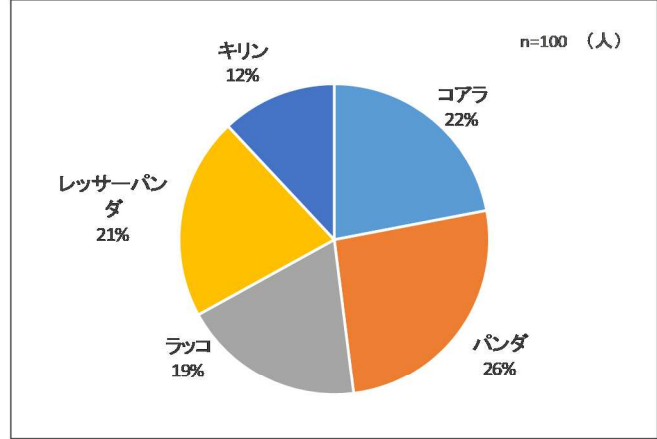


図4 60代女性が好きな動物

レーダーチャート

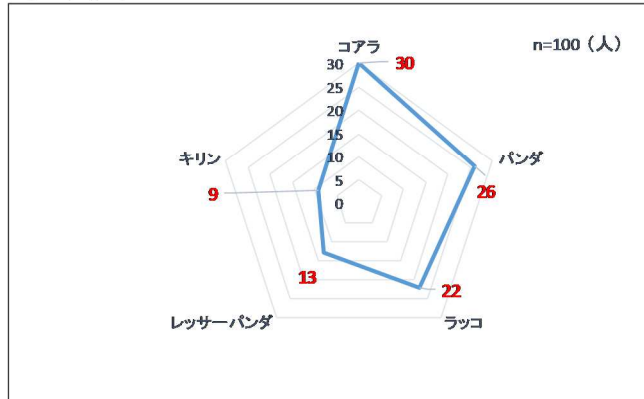


図5 20代女性が一番好きな動物

注意事項

- 図表タイトル
 - 図表それぞれに通し番号とタイトルをつける。
 - タイトルは内容が簡潔にわかるようにする。
 - 表タイトルは表の上に、図タイトルは図の下につける。
 - 図表タイトルはセンタリングまたは左寄せにする。
 - 表の各列、図表の座標軸には項目名(見出し)をつける。
- 単位
 - 人や%など単位をつける。
 - 標本数(n=〇)をつける。
- 体裁
 - 説明が必要な場合は、図表下に注釈をつける。
 - 文字や単位が読み取れ、わかりやすい大きさに作る。
 - 1つの図表に内容を盛り込みすぎない。
 - 表はタテ罫線を極力使わず、スペースで項目を区別する。
 - 表は見出し行の上下にヨコ罫線を引きデータと区別する。
- その他
 - 図は枠線・境界線を入れる(数値が判別できるように)
 - 図の色・濃淡が似ていると判別できないので鮮明にする。
 - カラーで作成し、白黒印刷をすると判別できないことがある。